



EVOLUTION TO EXCELLENCE

EN

INSTALLATION INSTRUCTIONS

Before starting:

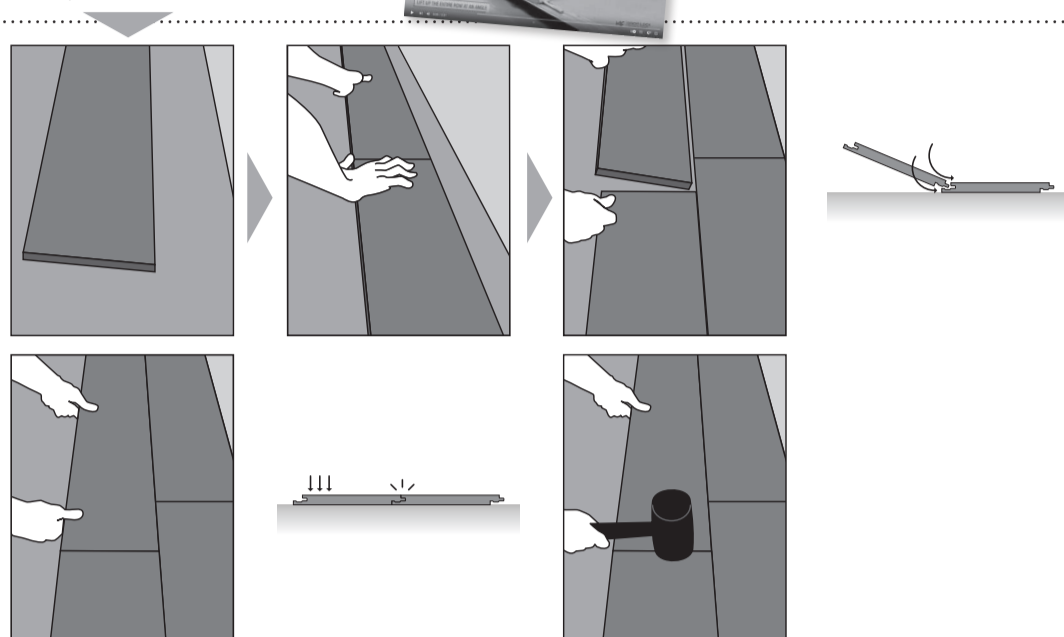
- 1 - Before starting to install, you must check the all boxes are in good conditions, the lot number is correct and detect possible defects or variations with respect to the quantity or quality of the original material. Do not handle or install any material with visible defects.
- 2 - Please read the SPC installation instructions carefully before you start.
- 3 - Exposure to high temperatures can damage the material. It is recommended to store indoor and in a controlled temperature between 18 and 29°C. If this condition is not met, it is recommended to acclimatize the merchandise in the room to be installed for a short period of time (24/48 hours), placed flat and without stacking more than 5 boxes.
- 4 - Remove the slats from the boxes 12 hours before installation. When installing, mix tiles or planks from different boxes to promote natural aesthetics.
- 5 - The ideal ambient temperature for installation should be between 15 and 26°C.
- 6 - SPC has a patented locking system that ensures its fixation and should only be secured with an adhesive, for commercial applications with heavy traffic, in areas of passage of heavy elements or factors with wheels.
- 7 - The humidity index of the surface on which it is to be installed must not exceed 2.2Kg / 92.9m² / 24h (ASTMF-2170).
- 8 - Cover the furniture legs with mats or felt protectors.
- 9 - Floating installations must not support fixed furniture or heavy objects.
- 10 - Do not install this material on carpets, rugs or any other type of similar textile surface.
- 11 - SPC floors with integrated padding do not require the installation of a base layer.
- 12 - Installation of expansion gap is required on surfaces that exceed 200m² or 20 linear meters to avoid deformities of the installation.



HOW TO INSTALL



HOW TO DISASSEMBLY



FLOOR AND ROOM CONDITIONS

- 1 - SPC materials are resistant to water and humidity but should not be used as a protective barrier against these conditions. The floor on which the SPC flooring is installed must be completely dry and in case of excessive humidity, a 0.15mm polyplastic barrier must be installed before placing the padded underlayment or the slats. Concrete floors must always use moisture protection.
- 2 - Floors must be firm, stable and totally level. All imperfections such as cracks or holes will be filled with a suitable quick-drying material. The surface must be clean of dirt and debris.
- 3 - Laying SPC on ceramic tiles requires a previous leveling with a fast-setting cement-based polymer.
- 4 - In halls with large windows or glazed surfaces and subjected to intense sun, it will be necessary to use adhesives resistant to high temperatures (in case the installation requires gluing) and regulate the temperature of the room (air conditioning) and / or avoid direct radiation on the ground (curtains, awnings, glass sheets ...).
- 5 - Installation on heating underfloor. SPC flooring can be installed on heating underfloor floors. The following instructions must be followed:
 - 5.1 - The maximum soil temperature must not exceed 27°C
 - 5.2 - Heating system must be started at its maximum capacity and stopped 48 hours before installation or application of the smoothing paste.
 - 5.3 - After installation, turn on the heating system gradually over an hour.

GENERAL CONSIDERATIONS

- Install parallel to the longest wall or the main light source is recommended to enhance the visual effect. Agree with the customer the direction before installation.
- The installer has the final responsibility to check that the conditions of the floor on which it is to be installed are as indicated.

MAINTENANCE

- SPC flooring can be cleaned regularly with a damp mop and a neutral cleaner without corrosive agents.
- Do not use excessive water.
- If water is spilled on the flooring, it should be removed as soon as possible.

GUARANTEE



Households



Commercial premises

The SPC pavements have a guarantee IN RESIDENTIAL USE OF 30 YEARS AND 12 YEARS IN COMMERCIAL USE OF INTENSE TRAFFIC.

The guarantee is activated on the date of the first installation of the product, provided that it has been stored properly and no alterations of the product have been observed in the first check of it.

Warranty will only apply to the end user (with proof of purchase) and will never be transferable.

Installation must have been carried out by an authorized professional and always following the installation recommendations.

ES

TÉCNICA DE INSTALACIÓN

Antes de comenzar:

- 1 - Antes de empezar a instalar, debe comprobar que las cajas estén en buen estado, que el número de lote sea correcto y detectar posibles defectos o variaciones respecto de la cantidad o calidad del material original. No manipule o instale cualquier material con defectos visibles.
- 2 - Lea detenidamente las instrucciones de instalación SPC antes de comenzar.
- 3 - La exposición a temperaturas elevadas puede dañar el material. Se recomienda almacenar en interiores y a temperatura controlada entre 18 y 29°C. Si no se cumple esta condición, se recomienda aclimatar la mercancía en la sala a instalar, durante un periodo corto de tiempo (24/48h), colocado en plano y sin apilar más de 5 cajas.
- 4 - Saque las lamas de las cajas 12 horas antes de la instalación. Al instalar, mezcle losetas o lamas de diferentes cajas para favorecer la estética natural.
- 5 - La temperatura ambiente ideal de instalación debe estar entre 15 y 26°C.
- 6 - SPC tiene un sistema de bloqueo patentado que asegura su fijación y sólo debería afianzarse con un adhesivo, para aplicaciones comerciales de tráfico intenso, en zonas de paso de elementos pesados o factores con ruedas.
- 7 - El índice de humedad del suelo sobre el que se va a instalar, no debe superar los 2,2Kg/92,9m²/24h (ASTMF-2170).
- 8 - Cubra las patas de los muebles con alfombrillas o protectores de fieltro.
- 9 - Las instalaciones flotantes no deben soportar armarios fijos u objetos pesados.
- 10 - No instale este material sobre alfombras, moquetas o cualquier otro tipo de superficie textil similar.
- 11 - Los pavimentos SPC con acolchado integrado no requieren la instalación de una capa base.
- 12 - Las superficies que excedan los 200m² o 15m lineales, requerirán de perfiles de transición para evitar deformidades de la instalación.



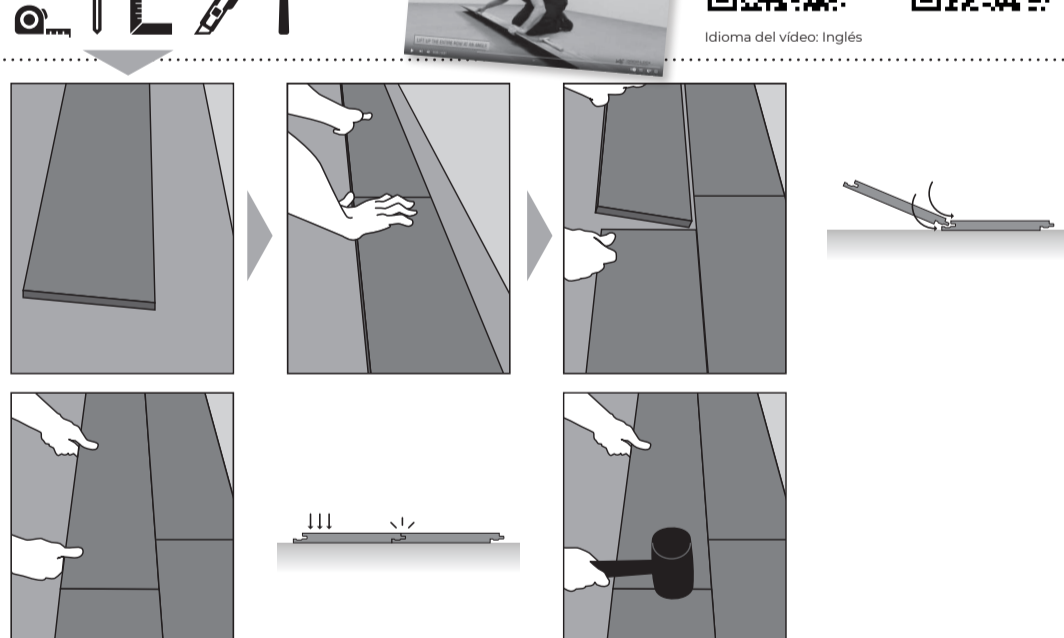
CÓMO INSTALAR



CÓMO DESMONTAR



Idioma del video: Inglés



CONDICIONES DEL SUELO Y LA SALA

- 1 - Los materiales SPC son resistentes al agua y la humedad pero no se deben utilizar como barrera protectora contra estas condiciones. El suelo sobre el que se instale el pavimento SPC debe estar completamente seco y en caso de humedad excesiva, deberá instalarse una barra de poli plástico de 0,15mm antes de colocar la subcapa acolchada o las lamas. Los suelos de hormigón deben usar nivelado antes humedad tiempo.
- 2 - Los suelos deben ser firmes, estables y totalmente nivelados. Todas las imperfecciones como grietas u orificios se rellenarán con un material adecuado de secado rápido. La superficie debe estar limpia de suciedad y residuos.
- 3 - La colocación de SPC sobre baldosas de cerámica requiere un nivelado anterior con polímero a base de cemento de fraguado rápido.
- 4 - En locales con grandes ventanales o superficies acristaladas y sometidos a sol intenso, será necesario usar adhesivos resistentes a altas temperaturas (en caso de que la instalación requiera pegado) y regular la temperatura de la estancia (aire acondicionado) y/o evitar radiación directa sobre el suelo (cortinas, toldos, láminas para cristales...).
- 5 - Instalación sobre suelos radiante. Los pavimentos SPC pueden instalarse sobre suelos de calefacción radiante. Se deben seguir las siguientes instrucciones:
 - 5.1 - La temperatura máxima del suelo no debe exceder los 27°C
 - 5.2 - El sistema de calefacción debe ser puesto en marcha a su máxima capacidad y parado 48h antes de la instalación o de la aplicación de la pasta alisadora.
 - 5.3 - Tras la instalación, encienda el sistema de calefacción gradualmente durante una hora.

CONSIDERACIONES GENERALES

- Se recomienda la instalación paralela a la pared más larga o a la fuente de luz principal para mejorar el efecto visual. Acuerde con el cliente la dirección antes de la instalación.
- El instalador tiene la responsabilidad final de comprobar que las condiciones del suelo sobre el que se va a instalar sean las indicadas.

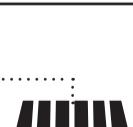
MANTENIMIENTO

- El pavimento SPC puede limpiarse regularmente con una mopa húmeda y limpiador neutro sin agentes corrosivos.
- No debe utilizarse agua en exceso.
- Si se derrama agua sobre el pavimento, debe retirarse lo antes posible

GARANTÍAS



Viviendas



Locales comerciales

Los pavimentos SPC tienen una garantía EN USO RESIDENCIAL DE 30 AÑOS Y 12 AÑOS EN USO COMERCIAL DE TRÁNSITO INTENSO.

La garantía se activa en la fecha de la primera instalación del producto, siempre que haya sido almacenado de manera adecuada y no se hayan observado alteraciones del producto en la primera comprobación del mismo.

La garantía cubre manchas, desgaste o decoloración siempre que no se haya realizado un uso inadecuado del pavimento, así como daños por humedad o derrames domésticos y defectos de fabricación. Quedarán fuera de ésta los siguientes supuestos:

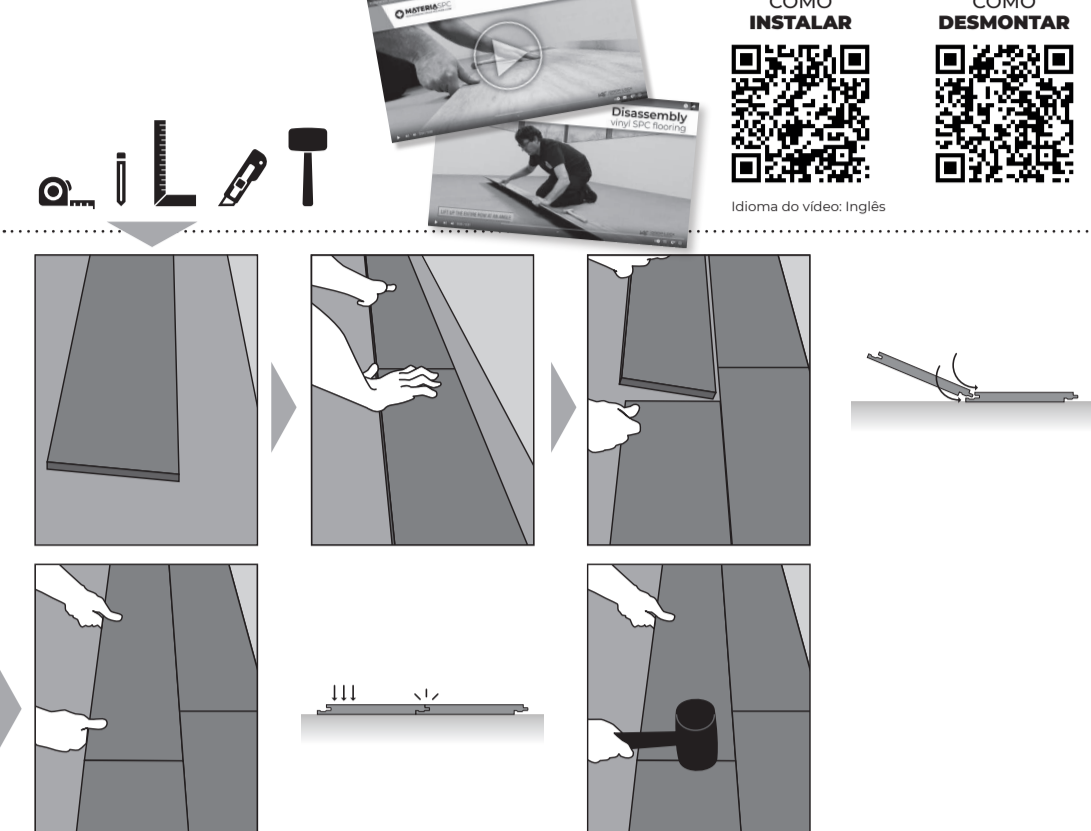
- Marcas de sillas sin almohadillas protectoras
- Las señales realizadas por carros con ruedas
- Los muebles fijos de gran peso
- El pavimento deteriorado debido a una mala instalación
- Decoloraciones o alteraciones del producto debido a la no protección contra la luz solar directa.

La garantía se aplicará únicamente al usuario final (con comprobante de compra) y nunca será transferible.

La instalación deberá haber sido realizada por un profesional autorizado y siguiendo siempre las recomendaciones de instalación.

Antes de começar:

- Antes de iniciar a instalação, deve verificar se as caixas estão em bom estado, se o número do lote está correto e detecta possíveis defeitos ou variações em relação à quantidade ou qualidade do material original. Não manuseie ou instale qualquer material com defeitos visíveis.
- Leia as instruções de instalação do SPC cuidadosamente antes de começar.
- A exposição a altas temperaturas pode danificar o material. Recomenda-se armazenar dentro de casa e com temperatura controlada entre 18°C e 29°C. Recomenda-se que a mercadoria fique colocada no chão e sem empilhar mais de 5 caixas, durante (24/48h).
- Retire as placas das caixas 12 horas antes da instalação. Ao instalar, misture placas diferentes caixas para promover uma estética natural.
- A temperatura ambiente ideal para instalação deve estar entre 15 e 26°C.
- O SPC possui sistema de travamento patenteado que garante sua fixação e somente deve ser fixado com adesivo, para aplicações comerciais com tráfego intenso, em áreas de passagem de elementos pesados ou com rodas.
- O índice de humidade do solo sobre o qual será instalado não deve ultrapassar 2,2Kg / 92,9m² / 24h (ASTMF-2170).
- Cubra os pés do móvel com protetores de feltro.
- Os pavimentos flutuantes não devem suportar armários fixos ou objetos pesados.
- Não instale este material sobre carpetes, tapetes ou qualquer outro tipo de superfície têxtil semelhante.
- Os pavimentos SPC com enchimento integrado não requerem a instalação de uma camada base.
- É necessária a instalação de perfis de transição em superfícies que excedam 200m² ou 20 metros lineares para evitar deformidades da instalação.

**CONDIÇÕES DO PISO E SALA**

- Os materiais SPC são resistentes à água e à humidade, mas não devem ser usados como barreira protetora contra essas condições. O piso sobre o qual será instalado o piso SPC deve estar completamente seco e em caso de humidade excessiva deve ser instalada uma barreira poliplástica de 0,15 mm antes da colocação do pavimento flutuante. Pisos de cimento devem sempre usar proteção contra humidade.
- Os pisos devem ser firmes, estáveis e totalmente planos. Todas as imperfeições como rachaduras ou buracos, eles devem ser preenchidos com um material de secagem rápida adequado. A superfície deve estar limpa de detritos.
- A colocação de SPC sobre ladrilhos cerâmicos requer um nivelamento prévio com polímero à base de cimento de secagem rápida.
- Em instalações com grandes janelas ou superfícies envidraçadas e sujeitas a sol intenso, será necessário utilizar adesivos resistentes a altas temperaturas (caso a instalação exija colagem) e regular a temperatura ambiente (ar condicionado) e / ou evite a radiação direta sobre o solo (cortinas, toldos, placas de vidro ...).
- Instalação em piso radiante. O piso SPC pode ser instalado em pisos aquecidos. As instruções devem ser seguidas:
 - A temperatura máxima do solo não deve ultrapassar 27°C
 - O sistema de aquecimento deve ter início na sua capacidade máxima e interrompido 48 horas antes da instalação ou aplicação da pasta de alisamento.
 - Após a instalação, ligue o aquecimento gradualmente ao longo de uma hora.

CONSIDERAÇÕES GERAIS

- A instalação paralela à parede mais longa ou à fonte de luz principal é recomendada para aumentar o efeito visual.
- O instalador tem a responsabilidade final de verificar se as condições do piso onde vai ser instalado são as indicadas

MANUTENÇÃO

- O piso SPC pode ser limpo regularmente com um esfregão húmido e um detergente neutro sem agentes corrosivos.
- Não use água em excesso.
- Se derramar água no pavimento, deve retirá-la o mais rápido possível.

GARANTIA

Casas



Locais comerciais

Os pavimentos da SPC têm garantia de 30 ANOS PARA USO RESIDENCIAL E 12 ANOS PARA USO COMERCIAL DE TRÁFEGO INTENSO.

A garantia é ativada na data da primeira instalação do produto, desde que tenha sido armazenado em condições adequadas e não tenham sido observadas alterações no produto na primeira verificação do mesmo.

A garantia cobre manchas, desgaste ou descoloração, desde que o piso não tenha sido usado de forma inadequada, bem como danos por humidade ou derramamentos domésticos e defeitos de fabricação.

As seguintes suposições serão deixadas de fora:

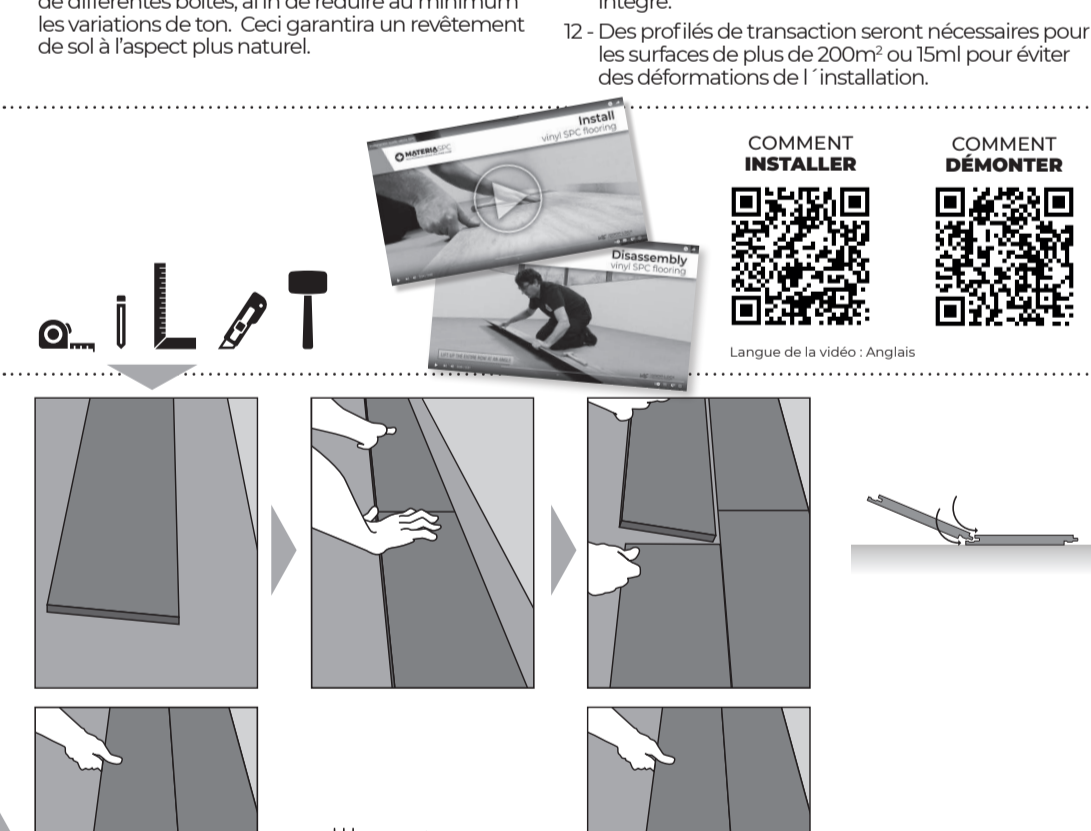
- Marcas de cadeiras sem almofadas de proteção
- Sinais feitos por carrinhos com rodas
- Móveis fixos de grande peso
- O pavimento deteriorado devido a uma má instalação
- Descolorações ou alterações do produto devido à falta de proteção contra a luz solar direta.

A garantia só se aplica ao cliente final (com comprovativo de compra) e nunca será transferível.

A instalação deve ter sido realizada por profissional autorizado e sempre seguindo as recomendações de instalação.

GUIDE D'INSTALLATION**Avant l'installation:**

- Avant d'installer les lames, vérifiez que les cartons soient en bon état, que le numéro du lot soit correct et inspectez l'ensemble des lames à la recherche de défauts ou de variations visibles concernant la quantité ou la qualité du matériel original. Ne pas manipuler ni installer du matériel avec des défauts visibles.
- Lisez attentivement les instructions d'installation du SPC avant d'installer.
- L'exposition à des températures élevées peut endommager le matériel. Il est recommandé de le stocker à l'intérieur et à une température entre 18 et 29°C. Si ceci n'est pas possible, il est recommandé d'acclimater la marchandise dans la salle où elle va être posée, pendant une courte période de temps (24/48 hrs) à plat et sans empiler plus de 5 cartons.
- Sortez les lames des cartons 12 heures avant l'installation. Veuillez à mélanger les lames ou les dalles de différentes boîtes, afin de réduire au minimum les variations de sol. Ceci garantira un revêtement de sol à l'aspect plus naturel.
- La température ambiante idéale pour l'installation doit être entre 15 et 26°C.
- SPC a un système de blocage patenté qui assure sa fixation. Il devrait seulement se coller avec un adhésif, dans les zones commerciales à passage intense et dans les zones de passage d'éléments lourds ou avec des roues.
- L'indice d'humidité du sol sur lequel les lames vont être installées, ne peut pas être supérieur à 2,2Kg/92,9m²/24h (ASTMF-2170).
- Couvrez les pieds des meubles avec des tapis ou des protections en feutre.
- Les installations flottantes ne doivent pas supporter d'armoires fixes ou d'objets lourds.
- Ne pas installer ce produit sur des tapis, moquettes ou tout autre type de surface textile similaire.
- L'installation d'une sous-couche n'est pas nécessaire pour les sols SPC avec un rembourrage intégré.
- Des profils de transition seront nécessaires pour les surfaces de plus de 200m² ou 15ml pour éviter des déformations de l'installation.

**ÉTAT DU SOL ET DE LA PIÈCE**

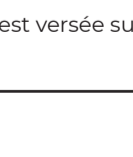
- Les matériaux SPC sont résistants à l'eau et à l'humidité mais ils ne doivent pas être utilisés comme barrière protectrice. Le sol sur lequel le SPC doit être posé doit être complètement sec et en cas d'humidité excessive, une barrière de poly plastique de 0.15mm devra être installée avant la pose de la sous couche ou des lames. Pour les sols en béton il faut toujours utiliser une protection anti humidité.
- Les sols doivent être humides, stables et totalement nivelés. Toutes les imperfections, fissures, microfissures, etc devront être préalablement traitées. La surface doit être propre de saleté et de débris.
- Pour poser du SPC sur du carrelage, il faut d'abord niveler le sol avec du polymère à base de ciment et à prise rapide.
- Dans les locaux avec des grandes fenêtres ou des surfaces vitrées et exposées à un soleil intense, il sera nécessaire l'usage d'adhésifs résistants à hautes températures (dans le cas où l'installation à besoin de collage) et il faudra réguler la température de la pièce (climatisation) et/ou éviter la radiation directe sur le sol (rideaux, auvents, etc.).
- Installations sur plancher chauffant. Les sols SPC peuvent être installés sur des sols à plancher chauffant. Instructions à suivre:
 - La température du sol chauffé ne peut pas dépasser les 27°C
 - Le système de chauffage doit être allumé à pleine capacité et il doit être arrêté 48 heures avant l'installation ou avant l'application de la pâte à lisser.
 - Après l'installation, allumer le système de chauffage graduellement pendant une heure.

CONDITIONS GÉNÉRALES

- Pour améliorer l'effet visuel, il est recommandé l'installation parallèle au mur le plus long ou à l'emplacement de la principale source de lumière. Accordez avec le client la direction des lames avant l'installation.
- Le poseur a la responsabilité finale de vérifier que les conditions du sol sur lequel les lames vont être installées, sont les indiquées.

ENTRETIEN

- Le sol SPC peut se nettoyer régulièrement avec une serpillière humide et un nettoyant neutre sans agents corrosifs.
- Ne pas utiliser d'eau en excès.
- Si de l'eau est versée sur le sol, il faut sécher au plus vite.

GARANTIES

Logements



Locaux commerciaux

Les sols en SPC ont une garantie EN USAGE RÉSIDENCIEL DE 30 ANS ET 12 ANS EN USAGE COMMERCIAL DE PASSAGE INTENSIF.

La date d'effet de la garantie sera la date de la première installation du produit, tant qu'il a été stocké de façon adéquate et qu'il n'y aient pas d'altérations du produit lors de la première vérification du même.

La garantie couvre les tâches, l'usure ou la décoloration à condition qu'il n'y aient pas eu d'utilisations inappropriées du revêtement de sol, ainsi que des dommages dus à l'humidité ou aux déversements domestiques et aux défauts de fabrication. Cette garantie ne couvre pas:

- Marcas de chaises sans coussinets de protection.
- Les marques de chariots avec des roulettes.
- Les meubles fixes à poids lourd.
- Le sol détérioré dû à une mauvaise installation
- Décolorations ou altérations du produit dû à la non protection contre la lumière solaire directe.

La garantie s'applique seulement au client final (avec reçu) et ne sera jamais transférable.

L'installation devra avoir été réalisée par un professionnel autorisé et selon les recommandations d'installation.